



Onada
en moviment

Fundació **Onada**

Memòria anual **2008**//Memoria anual **2008**



Missatge del Patronat

Sovint a les Fundacions és té la percepció que vetllar pel compliment del compromís fundacional significa també vetllar per la quietud, quan no per l'exercici permanent d'un cert conservadorisme. A Onada, res més lluny de la realitat: el nostre compromís amb les persones ens demana una actitud permanent d'obertura, de canvi, d'imaginació i d'innovació, aquests són els nostres reptes i els encarem des de la ferma base que ens aporta el nostre gust pel treball ben fet.

És per això que aquest Patronat sent que cal aquesta Onada plena de vida, de moviment i ben inconformista que acull les persones i que no renuncia a aconseguir que el seu sigui un territori més ric i més cohesionat, perquè totes les persones, també les que tenen capacitats diferents, disposin de l'oportunitat real no només de ser ateses sinó també de contribuir.

Onada es mou, les persones d'Onada es mouen, el Patronat d'Onada es mou i tots plegats ho fem i ho farem tant com calgui per complir el nostre compromís fundacional, que no és cap altre que un compromís amb i per les persones. Sigueu benvinguts al relat de les nostres activitats durant l'any 2008.

Mensaje del Patronato

A menudo en las Fundaciones se tiene la percepción que velar por el cumplimiento del compromiso fundacional significa también velar por la quietud, cuando no por el ejercicio permanente de un cierto conservadurismo. En Onada, nada más lejos de la realidad: nuestro compromiso con las personas nos reclama una actitud permanente de apertura, de cambio, de imaginación y de innovación, estos son nuestros retos y los encaramos desde la firme base que nos aporta nuestro gusto por el trabajo bien hecho.

Es por ello que este Patronato siente que es necesaria esta Onada llena de vida, de movimiento e inconformista, que acoge a las personas y que no renuncia a conseguir que el suyo sea un territorio más rico y más cohesionado, porque todas las personas, también las que tienen capacidades diferentes, dispongan de la oportunidad real no sólo de ser atendidas sino también de contribuir.

Onada se mueve, las personas de Onada se mueven, el Patronato de Onada se mueve y todos juntos hacemos y haremos lo que haga falta para cumplir nuestro compromiso fundacional, que no es otro que un compromiso con y por las personas. Sed bienvenidos al relato de nuestras actividades durante el año 2008.

Josep Gomis i Martí
President Fundació Privada Onada



President//Presidente

Josep Gomis i Martí.

Vicepresident//Vicepresidente

Col·legi d'advocats,
representat per Antonio Salas de Córdoba.

Secretari//Secretario

Manuel Palou i Serra.

Tresorer//Tesorero

Luis de Grandes Diez.

Vocal 1//Vocal 1

Associació Onada,
representat per Jesús Martin.

Vocal 2//Vocal 2

Associació Matinada,
representat per Júlia Ramon i Puig.

Vocal 3// Vocal 3

Antoni Coll Gilabert.

Vocal 4// Vocal 4

Consell Comarcal del Tarragonès,
representat per Antonio López.

Vocal 5// Vocal 5

Associació Empresarial Química de Tarragona (AEQT),
representada per José Manuel Asensio-Campoy.

Vocal 6// Vocal 6

Federació d'Empresaris d'Hostaleria i Turisme de la Província de Tarragona,
representada per Francesc Vives Vives.



Mensaje de dirección

El trabajo realizado este año en Onada demuestra que, muchas veces, el nombre de una entidad se aleja de su carácter simbólico para definir de manera precisa su labor real.

Durante el año 2008 hemos querido ser y hemos sido una magnífica “ola” vivificadora y renovadora de la costa hacia la que nos dirigimos; también hemos querido ser portadores de nuevos proyectos, de nuevas actividades y, en definitiva, de vida futura para una entidad que basa el sentido de su labor permanente en la mejora de la calidad de vida de las personas que la integran.

Tenemos que crecer y tenemos que hacerlo, sobre todo, si queremos estar a la altura de lo que significa esta firme voluntad de trabajar por y para nuestras personas.

Onada se ha esforzado durante el año 2008 para convertirse en una entidad más grande y lo ha hecho para poder dar cobijo a más personas en riesgo y atender más y mejor sus necesidades. Es un crecimiento que tiene sentido, todo el que le da la mirada cálida de nuestras personas.

Nos movemos, somos una “ola”, y las olas se caracterizan por su permanente movilidad; nos movemos para detectar necesidades nuevas y para aportar soluciones; nos movemos para incluir y nos movemos para buscar la compañía de otras “olas” similares. Si

hemos sido capaces de hacer esto, 2008 ha sido un buen año, un buen año de movimiento, de proyectos y de crecimiento. El año 2008 finaliza con la decisión conjunta de impulsar una alianza a todos los niveles, con otras entidades de zonas próximas, con las que ya compartimos inquietudes e ilusiones y, sobretodo, una misma perspectiva de lo que debe ser la atención a las personas en riesgo de exclusión social, como lo son nuestras personas con discapacidad o enfermedad mental.

Abordemos este impulso desde el convencimiento que el futuro ya no es cosa de entidades aisladas sino, al contrario, de redes unidas por los mismos valores y que tienen la capacidad de poner en común recursos y conocimientos.

Para 2009 apostamos por una Onada que continuará en movimiento, muy viva y con la misma capacidad de transformar y mejorar la realidad de nuestras personas. Una Onada que no se conforma y que convierte su inconformismo en el primer motor de generación de nuevos proyectos.

Os invitamos a conocer nuestra realidad de 2008 y nos gustaría que, detrás del texto y las imágenes, reconocierais también nuestra alegría que no es nada más que la alegría de nuestras personas.

Cordialmente,

Esperanza Picó Campo Directora general Fundació Privada Onada





1. L'ORGANITZACIÓ// LA ORGANIZACIÓN

Som la **FUNDACIÓ PRIVADA ONADA**, una entitat sense ànim de lucre.

Estem ubicats al carrer Mercuri 163, del Polígon industrial Riu Clar, 43006, de Tarragona.

A la Fundació comptem amb un total de 229 persones entre treballadors i beneficiaris del servei social. Podeu contactar amb nosaltres al telèfon 902 027 305, al fax 902 024 941 o bé escriure'n a: **onada@onada.org**

Us convidem a visitar la nostra pàgina web: www.onada.org, on trobareu informació complementària dels nostres serveis. Si voleu participar al nostre blog, podeu entrar a <http://www.fundacionada.blogspot.com>

Somos la **FUNDACIÓ PRIVADA ONADA**, una entidad sin ánimo de lucro.

Estamos ubicados en la calle Mercuri 163, del Polígono industrial Riu Clar, 43006, de Tarragona.

En la Fundación contamos con un total de 229 personas entre trabajadores y beneficiarios del servicio social. Podéis contactar con nosotros en el teléfono 902 027 305, el fax 902 024 941 o bien escribirnos a: **onada@onada.org**

Os invitamos a visitar nuestra página web: www.onada.org, dónde encontraréis información complementaria de nuestros servicios. Si queréis participar en nuestro blog podéis entrar a <http://www.fundacionada.blogspot.com>

1.1 TERRITORI// TERRITORIO

El nostre territori d'actuació és la comarca del Tarragonès
Nuestro territorio de actuación es la comarca del Tarragonés



1.2 MISSIÓ// MISIÓN

Aquesta és la definició específica del que som, a qui ens dediquem i a qui servim amb el nostre funcionament.

Ésta es la definición específica de lo que somos, a quienes nos dedicamos y a quien servimos con nuestro funcionamiento.

El nostre objectiu principal és la integració social i laboral de les persones amb discapacitat dins d'un marc organitzatiu de sostenibilitat, normalitat i eficiència, i amb la capacitat de millorar la qualitat de vida i satisfer les necessitats de les persones i de les organitzacions a les quals oferim els nostres serveis.

Nuestro objetivo principal es la integración social y laboral de las personas con discapacidad dentro de un marco organizativo de sostenibilidad, normalidad y eficiencia, y con la capacidad de mejorar la calidad de vida y satisfacer las necesidades de las personas y de las organizaciones a las que prestamos nuestros servicios.

1.3 VISIÓ // VISIÓN

Aquest és el camí cap on ens dirigim a llarg termini i que serveix d'al·licient per orientar les nostres decisions estratègiques de creixement.

- **Dinàmica:** Una organització flexible, adaptada a les necessitats dels nostres clients, que permet formular les millores de serveis i processos sota una figura organitzativa equilibrada.
- **Compromesa:** Amb les persones que integren l'organització en el seu procés de formació contínua i responsable de les seves funcions dins d'una cultura de treball en equip.
- **Integrada:** Una organització considerada com un referent en el nostre àmbit d'iniciativa social, que participa activament i interactua amb altres entitats del territori i considerada pels nostres clients com un soci estable i proper.
- **Sostenible:** Una organització independent i transparent, generadora de recursos a partir d'una òptica de rendibilitat i control pressupostari.

Este es el camino hacia dónde nos dirigimos a largo plazo y que sirve de aliciente para orientar nuestras decisiones estratégicas de crecimiento.

- **Dinámica:** Una organización flexible, adaptada a las necesidades de nuestros clientes, que permite formular las mejoras de servicios y procesos bajo una figura organizativa equilibrada.
- **Comprometida:** Con las personas que integran la organización en su proceso de formación continua y responsable de sus funciones dentro de una cultura de trabajo en equipo.
- **Integrada:** Una organización considerada como un referente en nuestro ámbito de iniciativa social, que participa activamente e interactúa con otras entidades del territorio y considerada por nuestros clientes como un socio estable y próximo.
- **Sostenible:** Una organización independiente y transparente, generadora de recursos a partir de una óptica de rentabilidad y control presupuestario.



1.4 EL NOSTRE TREBALL // NUESTRO TRABAJO

SERVEIS ASSISTENCIALS SERVICIOS ASISTENCIALES

- **CENTRE OCUPACIONAL** Servei de Teràpia Ocupacional//Servicio de Terapia Ocupacional
CENTRO OCUPACIONAL Servei Ocupacional d'Inserció//Servicio Ocupacional de Inserción
- **SERVEI D'INTEGRACIÓ LABORAL**
SERVICIO DE INTEGRACIÓN LABORAL
- **SERVEI DE LES UNITATS DE SUPORT A LES ACTIVITATS PROFESSIONALS**
SERVICIO DE LAS UNIDADES DE APOYO A LAS ACTIVIDADES PROFESIONALES
- **SERVEI PRELABORAL PER A PERSONES AMB MALALTIA MENTAL**
SERVICIO PRELABORAL PARA PERSONAS CON ENFERMEDAD MENTAL
- **PROGRAMA DE SUPORT A L'AUTONOMIA DE LA PRÒPIA LLAR**
PROGRAMA DE APOYO A LA AUTONOMÍA DE LA VIVIENDA

EMPRESA SOCIAL EMPRESA SOCIAL

CENTRE ESPECIAL DE TREBALL CENTRO ESPECIAL DE EMPLEO

Jardineria i treballs forestals//Jardinería y trabajos forestales
Pintura viària//Pintura vial
Recollida de residus//Recogida de residuos
Neteja//Limpieza
Serveis industrials//Servicios industriales
Màrqueting directe//Marketing directo

EMPRESA EMPRESA

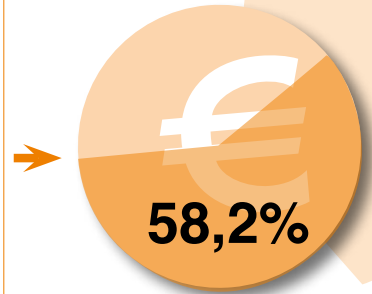
Assessorament en l'acompliment de la quota 2% segons la Llei d'integració social del discapacitat //Asesoramiento para el cumplimiento de la cuota 2% según la Ley de integración social del discapacitado.



3. EMPRESA SOCIAL//EMPRESA SOCIAL

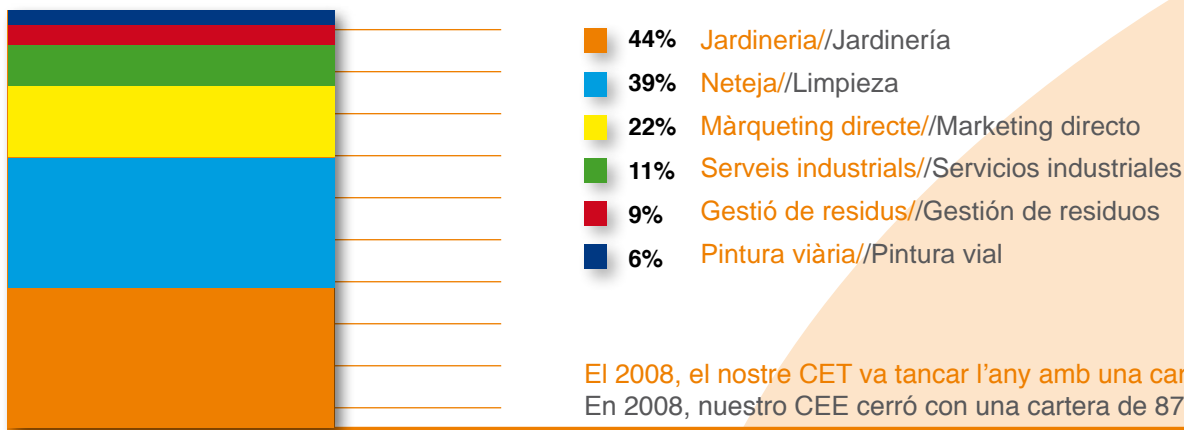
Tenim un total de 103 treballadors, el 83% dels quals són persones amb discapacitat. Les activitats de la nostra empresa social representen un volum del 58,2% dels nostres ingressos.

Tenemos un total de 103 trabajadores, el 83% de los cuales son personas con discapacidad. Las actividades de nuestra empresa social representan un volumen del 58,2% de nuestros ingresos.



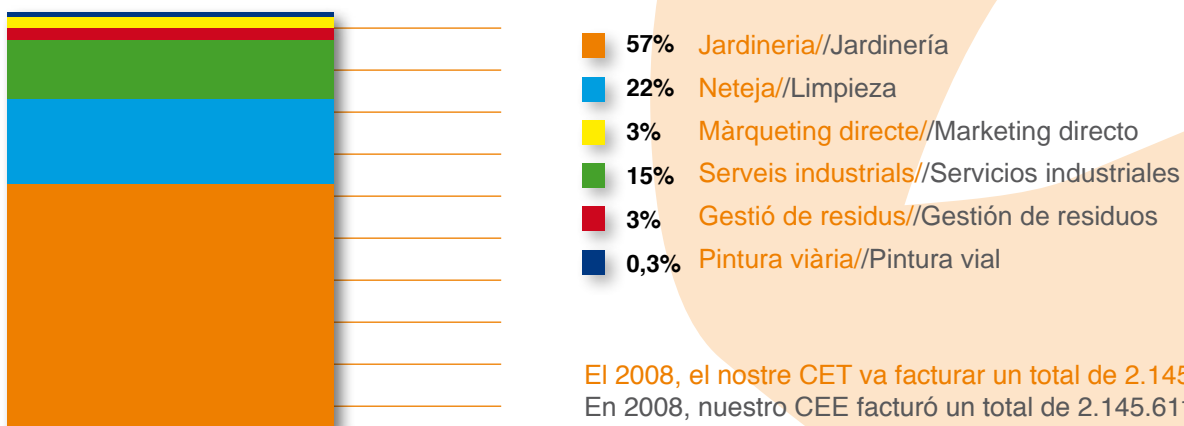
3.1 CLIENTS//CLIENTES

Distribució de clients per servei del nostre Centre Especial de Treball
Distribución de clientes por servicio de nuestro Centro Especial de Empleo



3.2 FACTURACIÓ//FACTURACIÓN

Aportació dels diferents serveis a la facturació del nostre Centre Especial de Treball
Aportación de los diferentes servicios a la facturación de nuestro Centro Especial de Empleo



3.3 PROJECTES//PROYECTOS

Reparació de camins i senyalització de la zona verda municipal de Tamarit

Amb l'objectiu de millorar els espais de la zona de Tarragona Llevant, durant l'estiu es va dur a terme la reparació del camí de ronda del PEIN de Tamarit i es van crear tres recorreguts diferents a través del bosc.



Reparación de caminos y señalización de la zona verde municipal de Tamarit

Con el objetivo de mejorar los espacios de la zona de Tarragona Llevant, durante el verano se llevó a cabo la reparación del camino de ronda del PEIN de Tamarit y se crearon tres recorridos diferentes a través del bosque.

Projecte de recollida i reutilització de residus vegetals desenvolupat per persones amb discapacitat

Projecte per a la millora de la gestió de residus de poda, triturant restes vegetals per adobar i preparar el sòl de zones enjardinades. D'aquesta manera pretenem donar un valor afegit al nostre servei de jardineria de cara al client i millorar els coneixements tècnics del personal amb discapacitat.



Proyecto de recogida y reutilización de residuos vegetales desarrollado con personas con discapacidad

Proyecto para la mejora de la gestión de residuos de poda, triturando restos vegetales para abonar y preparar el suelo de zonas ajardinadas. De esta manera pretendemos dar un valor añadido a nuestro servicio de jardinería para el cliente y mejorar los conocimientos técnicos del personal con discapacidad.

Projecte de consolidació del programa d'integració laboral de persones amb discapacitat en jardineria

Juntament amb l'Ajuntament de Tarragona, es va activar aquest programa d'integració laboral de persones amb discapacitat, on realitzem treballs de manteniment i millores de jardineria, amb un equip de tres brigades a les zones enjardinades de Tarragona Llevant.



Proyecto de consolidación del programa de integración laboral de personas con discapacidad en jardinería

Junto con el Ayuntamiento de Tarragona, se activó este programa de integración laboral de personas con discapacidad, en donde realizamos trabajos de mantenimiento y mejoras de jardinería, con un equipo de tres brigadas en las zonas ajardinadas de Tarragona Llevant.

Projecte de millores mediambientals a l'entorn del Pont del Diable.

Projecte destinat a millorar els espais naturals de l'entorn del Pont del Diable mitjançant la realització de tasques forestals, realitzades per treballadors amb discapacitat psíquica o malaltia mental, amb la col·laboració de la Diputació de Tarragona i l'Obra Social La Caixa.



Proyecto de mejoras medioambientales en el entorno del Pont del Diable.

Proyecto destinado a mejorar los espacios naturales del entorno del Pont del Diable mediante la realización de tareas forestales, realizadas por trabajadores con discapacidad psíquica o enfermedad mental, con la colaboración de la Diputación de Tarragona y la Obra Social La Caixa.



3.4 NOVES LÍNIES DE NEGOCIS//NUEVAS LÍNEAS DE NEGOCIOS

Suport logístic

En la nostra contínua recerca per innovar hem detectat l'oportunitat d'establir una nova línia de treball per a la secció de Neteja. El nou servei consisteix a donar suport logístic a entitats que tinguin espais destinats per a esdeveniments, conferències o un altre tipus d'activitats. D'aquesta manera el nostre CET crea noves línies de treball alternatives, per diversificar la divisió de Neteja.

Rentat ecològic de vehicles



I seguim innovant! El 2009 posarem en marxa una nova línia de servei dins del nostre centre especial de treball: BIOCARWASH. Consistirà a donar un servei de neteja interior i exterior de vehicles turismes mitjançant un sistema ecològic de neteja.

Apoyo logístico

En nuestra continua búsqueda por innovar hemos detectado la oportunidad de establecer una nueva línea de trabajo para la sección de Limpieza. El nuevo servicio consiste en dar apoyo logístico a entidades que tengan espacios destinados para eventos, conferencias u otro tipo de actividades. De esta manera nuestro CEE crea nuevas líneas de trabajo alternativas diversificando la división de Limpieza.

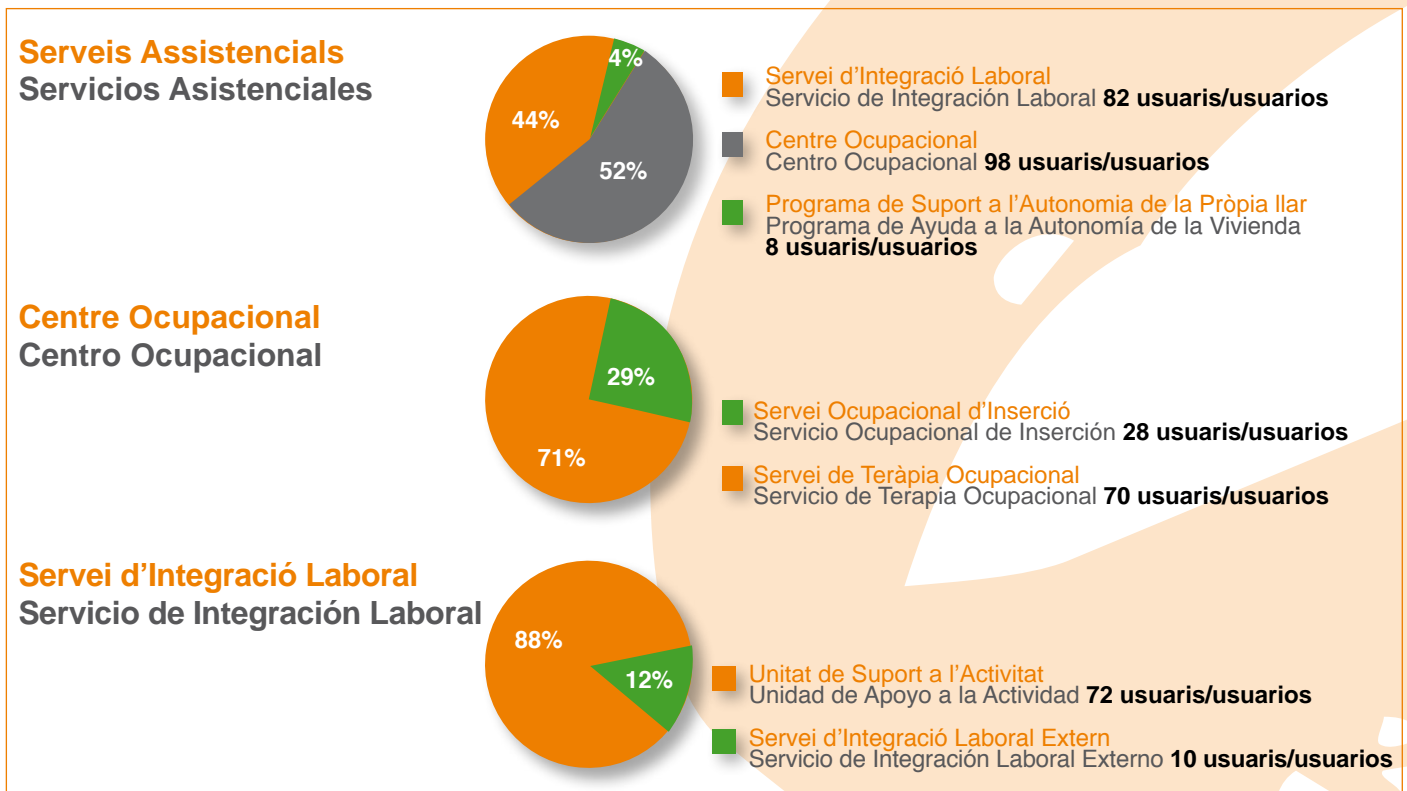
Lavado ecológico de vehículos

¡Y seguimos innovando! En 2009 pondremos en marcha una nueva línea de servicio dentro de nuestro centro especial de empleo: BIOCARWASH. Consistirá en dar servicio de limpieza exterior e interior de vehículos turismos mediante un sistema ecológico de lavado.

4. SERVEIS ASSISTENCIALS//SERVICIOS ASISTENCIALES

Tenim un total de 188 usuaris que són atesos per un total de 20 professionals. Aquesta activitat representa un volum del 39,3% dels nostres ingressos.

Tenemos un total de 188 usuarios que son atendidos por un total de 20 profesionales. Esta actividad representa un volumen del 39,3% de nuestros ingresos.





Hort de la Sínia

És una activitat del nostre Centre Ocupacional que es desenvolupa en un entorn natural, situat a la riba del riu Gaià. Els nostres usuaris aprenen a tenir cura d'un hort ecològic mitjançant la sembra i la recollida de plantes aromàtiques, les quals posteriorment processen per al seu ús culinari i medicinal. També preparen el terreny per fer-lo cultivable i tenen cura d'alguns animals. Amb això pretenem desenvolupar habilitats que puguin ser útils en un futur per a la seva integració laboral.

Casa de Mel

Està pensada com una escola de natura a l'entorn del món apícola. L'objectiu principal és oferir als alumnes en edat escolar i al col·lectiu de persones de la tercera edat activitats pedagògiques desenvolupades pels usuaris i educadors del nostre Centre Ocupacional i/o per entitats vinculades al món apícola de la zona. Els dies 21 i 30 de maig es van realitzar les primeres jornades de portes obertes en les quals van participar els nois del Centre d'Educació Infantil i Primària l'Antina de Torredembarra i la Fundació Pere Badia.



Hort de la Sínia

Es una actividad de nuestro Centro Ocupacional que se desarrolla en un entorno natural ubicado en la ribera del río Gaià. Nuestros usuarios aprenden a cuidar un huerto ecológico a través de la siembra y la recogida de plantas aromáticas, que posteriormente procesan para su uso culinario y medicinal. También preparan el terreno para hacerlo cultivable y cuidan de algunos animales. Con esto pretendemos desarrollar habilidades que puedan ser útiles en un futuro para su integración laboral.

Casa de Mel

Está pensada como una escuela de naturaleza entorno al mundo apícola. El objetivo principal es ofrecer a los alumnos en edad escolar y al colectivo de personas de la tercera edad actividades pedagógicas desarrolladas por los usuarios y educadores de nuestro Centro Ocupacional y/o por entidades vinculadas al mundo apícola de la zona. Los días 21 y 30 de mayo se realizaron las primeras jornadas de puertas abiertas en qué participaron los chicos del Centre d'Educació Infantil i Primària l'Antina de Torredembarra i la Fundació Pere Badia.





Gradior

Onada aposta des del seu Centre Ocupacional per innovar en tècniques que desenvolupen habilitats en persones amb discapacitat. El programa Gradior s'ha dissenyat com una nova manera d'abordar el coneixement de les funcions cerebrals d'aquest col·lectiu.

El programa consisteix en un sistema multimèdia que busca l'avaluació i la rehabilitació neuropsicològica mitjançant l'ús de l'ordinador, que permet l'entrenament i la recuperació de les funcions cognitives superiors en persones amb discapacitat intel·lectual o malaltia mental.

Gradior

Onada apuesta desde su Centro Ocupacional por innovar en técnicas que desarrollan habilidades en personas con discapacidad. El programa Gradior se ha diseñado como un nuevo modo de abordar el conocimiento de las funciones cerebrales de este colectivo.

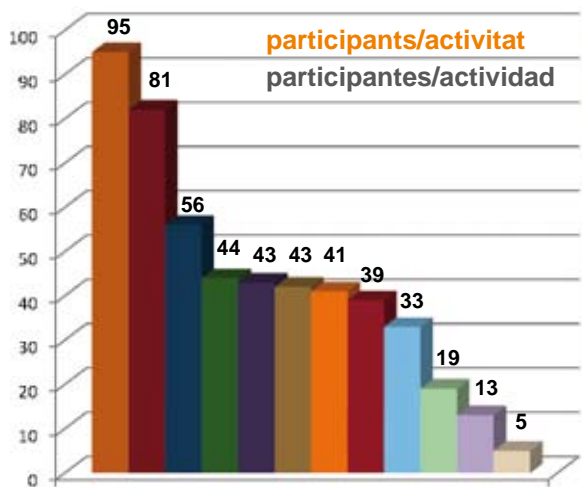
El programa consiste en un sistema multimedia que busca la evaluación y la rehabilitación neuropsicológica a través del uso del ordenador, permitiendo el entrenamiento y la recuperación de las funciones cognitivas superiores en personas con discapacidad intelectual o enfermedad mental.

Xarxa social //Red social

Taller "Fem la nostra música" organitzat per:
Taller "Fem la nostra música" organizado por:



JORNADES ESPORTIVES PER A CENTRES OCUPACIONALS 2008
JORNADAS DEPORTIVAS PARA CENTROS OCUPACIONALES 2008



- Festa d'estiu//Fiesta de verano
- Senderisme//Senderismo
- Bitlles catalanes//Bolos catalanes
- Futbol volei platja//Fútbol volei playa
- Tir amb arc//Tiro con arco
- Bowling//Bowling
- Iniciació a l'equitació//Iniciación a la equitación
- Petanca//Petaca
- Tennis de taula//Tenis de mesa
- Bateig de mar//Bautizo de mar
- Expressió corporal//Expresión corporal
- Curs de vela//Curso de vela



DIPUTACIÓ DE TARRAGONA

Centres ocupacionals participants//Centros ocupacionales participantes: 8
 Usuaris participants//Usuarios participantes: 512

Senderisme//Senderismo



Bateig de mar//Bautizo de mar



Tennis de taula//Tenis de mesa



Festa d'estiu//Fiesta de verano





Millora de les instal·lacions de la Fundació

Durant l'estiu de 2008 iniciem de nou les obres per millorar les instal·lacions de la nostra seu de Tarragona i aconseguir una major comoditat per als usuaris del nostre Centre Ocupacional.

També habilitem un espai per a un nou servei de prelaborals dedicat a la formació laboral de persones amb trastorns mentals. Aquesta millora de les nostres instal·lacions ha estat possible gràcies a la col·laboració de l'Obra Social Caja Madrid.



Mejora de las instalaciones de la Fundación

Durante el verano de 2008 iniciamos de nuevo las obras para mejorar las instalaciones de nuestra sede de Tarragona, consiguiendo una mayor comodidad para los usuarios de nuestro Centro Ocupacional. También habilitamos un espacio para un nuevo servicio de prelaborales dedicado a la formación laboral de personas con trastornos mentales. Esta mejora de nuestras instalaciones ha sido posible gracias a la colaboración de Obra Social Caja Madrid.



Projecte COLZE A COLZE

Aquest projecte de voluntariat ha comptat amb el suport de Caixa Tarragona. Colze a colze es divideix en quatre programes de voluntariat: Vols? Aportar coneixements; Vols? Quedar; Vols? Acompanyar i Vols? Convivre. L'objectiu d'aquest projecte és oferir oportunitats d'enriquiment mutu entre el voluntariat i la persona amb discapacitat.

Proyecto COLZE A COLZE

Este proyecto de voluntariado ha contado con el apoyo de Caixa Tarragona. Colze a Colze se compone de cuatro programas de voluntariado: ¿Quieres? Aportar conocimientos; ¿Quieres? Quedar; ¿Quieres? Acompañar y ¿Quieres? Convivir. El objetivo de este proyecto es ofrecer oportunidades de enriquecimiento mutuo entre el voluntariado y la persona con discapacidad.

Participació en les Jornades Culturals organitzades per l'Associació de Veïns L'Albada

Hem participat en la jornada 'Persones amb discapacitat reptes vs barreres', com a representació de la Fundació Privada Onada i juntament amb altres representants de la societat pública i política de la ciutat de Tarragona.



Participación en las Jornadas Culturales organizadas por la Asociación de Vecinos L'Albada

Hemos participado en la jornada 'Personas con discapacidad retos vs barreras', como representación de la Fundación Privada Onada junto con otros representantes de la sociedad pública y política de la ciudad de Tarragona.

Consolidació i ampliació de llocs de treball de persones amb discapacitat mitjançant la gestió de residus.

Aquest projecte està plantejat per afavorir la consolidació dels llocs de treball de les persones amb discapacitat i trastorn mental que ja participen en la gestió de residus. En breu, és previst ampliar el nombre de llocs de treball.

De cap a la feina!

Enguany a Onada hem començat a adaptar l'estructura organitzativa per donar resposta a noves necessitats socials com les que plantegen les persones que tenen algun tipus de Trastorn Mental Sever (TMS) i que volen reincorporar-se al món laboral. Aquest projecte compta amb el suport de l'Obra Social de Caixa Catalunya.

Xarxa d'Habitatges d'Inclusió Social

La Xarxa d'Habitatges d'Inclusió s'impulsa i coordina mitjançant un conveni amb la Direcció General d'Habitatge de la Generalitat de Catalunya. La Xarxa d'Habitatges d'Inclusió té com a objectiu donar suport a entitats sense ànim de lucre que gestionen habitatges tutelats per a col·lectius en situació de risc d'exclusió social que, a la vegada, necessiten una tutela i un seguiment especial durant un període de temps de curta o de llarga durada.

Consolidación y ampliación de puestos de trabajo de personas con discapacidad mediante la gestión de residuos.

Este proyecto está planteado para favorecer la consolidación de los puestos de trabajo de las personas con discapacidad y trastorno mental que ya participan en la gestión de residuos. En breve, tenemos previsto ampliar el número de puestos de trabajo.

¡De cabeza al trabajo!

Este año en Onada hemos empezado a adaptar la estructura organizativa para dar respuesta a nuevas necesidades sociales como las que plantean las personas que tienen algún tipo de Trastorno Mental Severo (TMS) y que quieren reincorporarse al mundo laboral. Este proyecto cuenta con el apoyo de l'Obra Social de Caja Catalunya.

Xarxa d'Habitatges d'Inclusió Social

La Xarxa d'Habitatges d'Inclusió se impulsa y coordina mediante un convenio con la Direcció General d'Habitatge de la Generalitat de Catalunya. La Xarxa d'Habitatges d'Inclusió tiene como objetivo apoyar a entidades sin ánimo de lucro que gestionan viviendas tuteladas para colectivos en situación de riesgo de exclusión social que, a la vez, necesitan una tutela y un seguimiento especial durante un periodo de tiempo de corta o de larga duración.





Aquest projecte està plantejat per afavorir la consolidació dels llocs de treball de les persones amb discapacitat i trastorn mental que ja participen en la gestió de residus, així com, en un futur breu, ampliar el nombre de llocs de treball.



Este proyecto está pensado para favorecer la consolidación de los puestos de trabajo de las personas con discapacidad y trastorno mental que ya participan en la gestión de residuos, así como, en un futuro breve, ampliar el número de puestos de trabajo.

Programa prospecció i acompanyament (inseridors) 2008-2009

Aquest projecte s'emmarca dins dels Programes per la Diversitat i, en concret, dins del Programa de prospecció i acompanyament a la inserció laboral de persones amb discapacitat i/o trastorn mental en el mercat de treball ordinari i que compta amb el suport de la Direcció General d'Igualtat d'Oportunitats de la Generalitat de Catalunya.

Programa Nous Valors 2008-2009

Aquest projecte s'emmarca dins dels Programes d'ajut a la promoció, difusió i innovació respecte als programes laborals per la diversitat i compta amb el suport de la Direcció General d'Igualtat d'Oportunitats de la Generalitat de Catalunya. Els seus objectius són apropar les noves tecnologies a les persones amb discapacitat i/o trastorn mental que estan buscant o volen millorar la feina, per tal de facilitar-los l'accés a la informació i la recerca de recursos.

Programa prospección y acompañamiento (inseridores) 2008-2009

Este proyecto se enmarca dentro de los Programas por la Diversidad y, en concreto, dentro del Programa de prospección y acompañamiento a la inserción laboral de personas con discapacidad y/o trastorno mental en el mercado de trabajo ordinario y que cuenta con el apoyo de la Dirección General d'Igualtat d'Oportunitats de la Generalitat de Catalunya.

Programa Nuevos Valores 2008-2009

Este proyecto se enmarca dentro de los Programas de ayuda a la promoción, difusión e innovación respecto a los programas laborales por la diversidad y cuenta con el apoyo de la Dirección General d'Igualtat d'Oportunitats de la Generalitat de Catalunya. Sus objetivos son acercar las nuevas tecnologías a las personas con discapacidad y/o trastorno mental que están buscando o quieren mejorar de empleo, por tal de facilitarles el acceso a la información y la búsqueda de recursos.



Programa ECA Caja Madrid Treball amb suport

Es tracta d'un programa de suport a les entitats que desenvolupen el treball amb suport, adreçat a persones amb discapacitat i trastorn mental i en procés d'integració en l'empresa ordinària. Amb la col·laboració de l'Obra Social Caja Madrid.

Programa ECA Caja Madrid Empleo con apoyo

Se trata de un programa de apoyo a las entidades que desarrollan el empleo con apoyo, dirigido a personas con discapacidad y trastorno mental y en proceso de integración en la empresa ordinaria. Con la colaboración de Obra Social Caja Madrid.





Volem treballar. Ens ajudes? Diputació de Tarragona Pacte de Santes Creus 2007-2008.

Aquest projecte ha comptat amb el suport del Pacte territorial per l'ocupació (Pacte de Santes Creus) amb l'objectiu de millorar la qualitat de l'ocupació i de la inserció laboral de persones amb discapacitat i trastorn mental.

“Bojos per la feina-1!”

Amb la realització del projecte “Bojos per la feina-1” pretenem crear un sistema que no només creï ocupació directa per a les persones que més ho necessiten durant el desenvolupament del programa, sinó que permeti la creació d'un sistema, una estructura i una xarxa d'entitats vinculades amb la rehabilitació social i laboral que sigui sostenible a llarg termini.

El projecte “Bojos per la feina-1!” té com a objectiu principal millorar l'ocupabilitat i crear ocupació en el col·lectiu de persones amb malaltia mental severa.

El programa consta de tres nivells de formació, un per a equips directius i Patronats, un altre per a equips tècnics i l'últim adreçat a personal d'atenció directa. Aquest és un primer pas i es preveu que tingui continuïtat en el temps i en el conjunt d'entitats que formem part de Sinergrup, Grup d'Entitats amb Sinergia Social.

Queremos trabajar. ¿Nos ayudas? Diputación de Tarragona Pacto de Santes Creus 2007-2008.

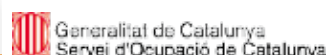
Este proyecto ha contado con el apoyo del Pacte territorial per l'ocupació (Pacte de Santes Creus) con el objetivo de mejorar la calidad de la ocupación y de la inserción laboral de personas con discapacidad y trastorno mental.

“¡Locos por el trabajo-1!”

Con la realización del proyecto “¡Locos por el trabajo-1!” pretendemos crear un sistema que no sólo cree ocupación directa para las personas que más lo necesitan durante el desarrollo del programa, sino que permita la creación de un sistema, una estructura y una red de entidades vinculadas con la rehabilitación social y laboral que sea sostenible a largo plazo.

El proyecto “¡Locos por el trabajo-1!” tiene como objetivo principal mejorar la ocupabilidad y crear ocupación en el colectivo de personas con enfermedad mental severa.

El programa consta de tres niveles de formación, un para personales de dirección y Patronatos, otro para equipos técnicos y el último dirigido a personal de atención directa. Éste es un primer paso y se prevé que tenga continuidad en el tiempo y en el conjunto de entidades que formamos parte de Sinergrup, Grupo de Entidades con Sinergia Social.





NOUS PROJECTES PEL 2009//NUEVOS PROYECTOS PARA EL 2009



“Invertim en el seu futur”

“¡Bojos per la feina-2!”

De la mà de Sinergup, Grup d'Entitats amb Sinergia Social, la nostra entitat participarà en el projecte “¡Bojos per la feina-2!” que neix fruit de la necessitat d'adaptar les nostres pràctiques i estructures a la problemàtica específica de la inserció sociolaboral de les persones amb Trastorns Mentals Severos (TMS).

El projecte s'emmarca dins dels Programes Innovadors i compta amb el suport del Departament de Treball i la Unió Europea.

Més informació www.sinergup.net



“¡Locos por el trabajo-2!”

De la mano de Sinergup, Grupo de Entidades con Sinergia Social, nuestra entidad participará en el proyecto “¡Locos por el trabajo-2!” que nace fruto de la necesidad de adaptar nuestras prácticas y estructuras a la problemática específica de la inserción sociolaboral de las personas con Trastornos Mentales Severos (TMS).

El proyecto se enmarca dentro de los Programas Innovadores y cuenta con el apoyo del Departamento de Trabajo y la Unión Europea.

Más información www.sinergup.net



Responsabilitat i inserció laboral al Tarragonès.

Amb el suport del Pacte territorial per l'ocupació de les comarques tarragonines (Pacte de Santes Creus).

Es pretén consolidar i incrementar la inserció sociolaboral dels col·lectius que atenem, mitjançant la incorporació de la Responsabilitat Social Corporativa (RSC) en els plans estratègics de les empreses de la comarca del Tarragonès.

Responsabilidad e inserción laboral en el Tarragonés.

Con el apoyo del Pacte territorial per l'ocupació de les comarques tarragonines (Pacte de Santes Creus).

Se pretende consolidar e incrementar la inserción socio-laboral de los colectivos que atendemos, mediante la incorporación de la Responsabilidad Social Corporativa (RSC) en los planes estratégicos de las empresas de la comarca del Tarragonés.



5. DADES ECONÒMIQUES//DATOS ECONÓMICOS

La Fundació Onada ha finalitzat l'any 2008 amb un total de 3.880.010,79 € d'ingressos, fet que suposa un increment del 20% en relació a la xifra de l'any 2007. Un 58,2% d'aquesta xifra són ingressos per vendes i prestació de serveis generats per la nostra empresa social (CET); un 39,3% són ingressos procedents de concerts socials (prestació de serveis socials per a l'Administració) i un 2,5% són ingressos extraordinaris.

La Fundació Onada ha realitzat durant l'any 2008 inversions per import de 230.750,84 €, fet que ha significat un increment de més del 26% en relació a la xifra d'inversions de l'any 2007.

La Fundación Onada ha finalizado el año 2008 con un total de 3.880.010,79 € de ingresos, lo que supone un incremento del 20% en relación a la cifra del año 2007. Un 58,2% de esta cifra son ingresos por ventas y prestación de servicios generados por nuestra empresa social (CEE); un 39,3% son ingresos procedentes de conciertos sociales (prestación de servicios sociales para la Administración) y un 2,5% son ingresos extraordinarios.

La Fundación Onada ha realizado durante el año 2008 inversiones por importe de 230.750,84 €, lo que ha significado un incremento de más del 26% en relación a la cifra de inversiones del año 2007.

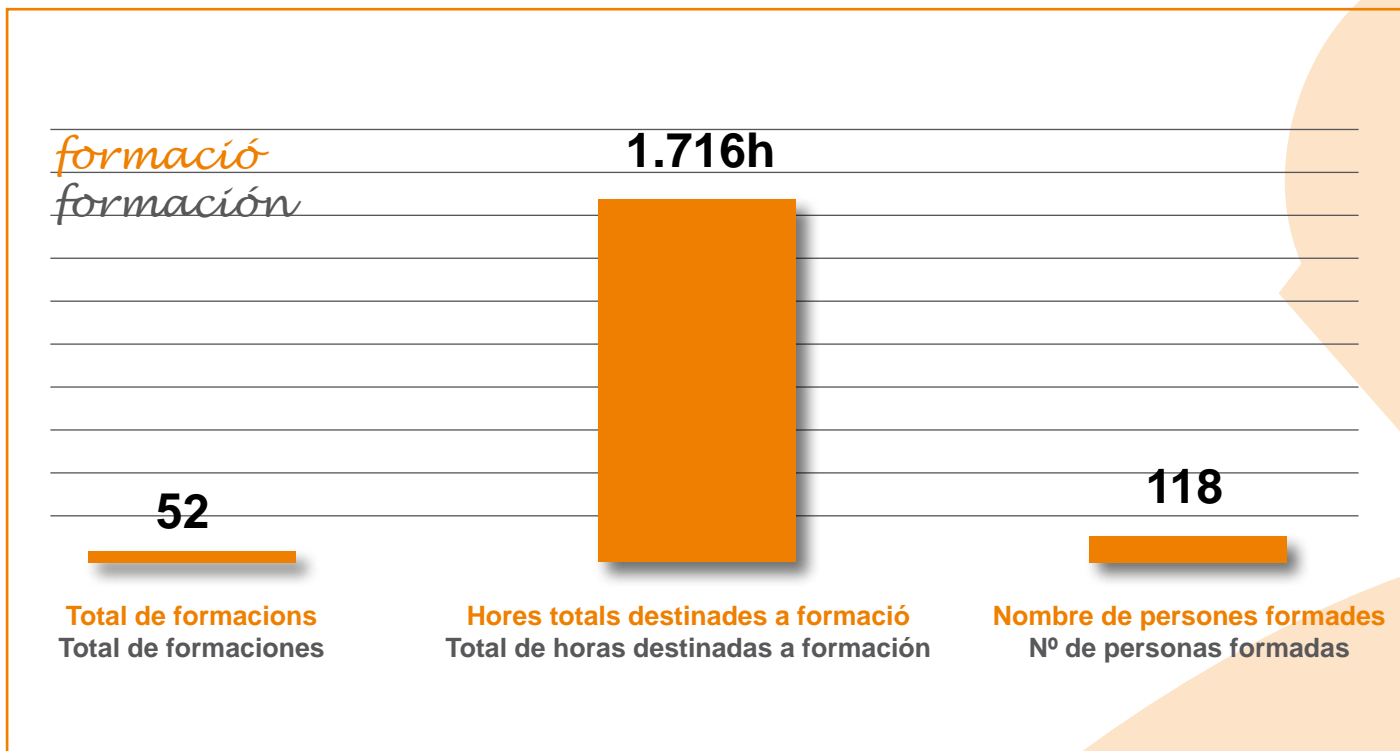


Despeses//Gastos 2008

Despeses de personal Gastos de personal	60,9%
Compres Compras	21,6%
Subministraments Suministros	12,0%
Amortitzacions Amortizaciones	3,8%
Despeses extraordinàries Gastos extraordinarios	1,8%

Ingressos//Ingresos 2008

179.745,22€	
Ingressos per facturació CET Ingresos por facturación CEE	58,2%
Ingressos per serveis socials Ingresos por servicios sociales	39,3%
Ingressos extraordinaris Ingresos extraordinarios	2,5%



Aquestes dades són sobre un total de treballadors al tancament del 2008 de 131 persones
Estos datos son sobre un total de trabajadores al cierre del 2008 de 131 personas

6. CREIXENT AMB LES NOSTRES PERSONES CRECIENDO CON NUESTRAS PERSONAS

A la nostra fundació les persones són el motor de canvi i de creixement; potenciem les seves capacitats mitjançant la formació contínua i els plans de carrera; es promouen les promocions internes i es genera una millora de la seva qualitat de vida, tenint en compte les seves circumstàncies personals i familiars.

Aquesta formació pot ser impartida per entitats externes i/o per algun dels treballadors d'Onada, tot potenciant la transferència del coneixement.

El Pla de formació del 2008 es tanca amb el 92% dels objectius aconseguits. Aquest pla es va determinar en funció de les necessitats actuals i futures detectades en els diferents llocs de treball de la Fundació; les principals àrees de formació fan referència a la matèria preventiva i a la formació especialitzada per àrees.

En nuestra fundación las personas son el motor de cambio y de crecimiento; potenciamos sus capacidades mediante la formación continua y los planes de carrera; se promueven las promociones internas y se genera una mejora de su calidad de vida, teniendo en cuenta sus circunstancias personales y familiares.

Esta formación puede ser impartida por entidades externas y/o por alguno de los trabajadores de Onada, potenciando la transferencia del conocimiento.

El Plan de formación del 2008 se cierra con el 92% de los objetivos cumplidos. Este plan se determinó en función de las necesidades actuales y futuras detectadas en los diferentes puestos de trabajo de la Fundación; las principales áreas de formación hacen referencia a la materia preventiva y a la formación especializada por áreas.

7. ACTES DE DIFUSIÓ / ACTOS DE DIFUSIÓN

Curs de golf adaptat
Curso de golf adaptado



Festa de Nadal
Fiesta de Navidad



Venda benèfica ZAIDA
Venta benéfica ZAIDA





Carnaval Carnaval



Sant Jordi Sant Jordi



Dia Internacional de la discapacitat Día Internacional de la discapacidad



FITTA//FITTA



8. MENCIÓ ESPECIAL//MENCIÓN ESPECIAL

La publicació d'aquesta memòria ha estat possible, novament, gràcies al suport de BASF Espanyola.
La publicación de esta memoria ha sido posible, nuevamente, gracias al apoyo de BASF Española.



9. AGRAÏMENTS//AGRADECIMIENTOS

Volem agrair i reconèixer a les següents entitats la seva contínua col·laboració, per unir les seves forces a les nostres i permetre tirar endavant les activitats i els projectes del nostre centre.

Queremos agradecer y reconocer a las siguientes entidades su continua colaboración, por unir sus fuerzas a las nuestras, y permitirnos promover las actividades y proyectos de nuestro centro.

AGÈNCIA DE RESIDUS DE CATALUNYA
AJUNTAMENT DE TARRAGONA
AJUNTAMENT DE TORREDEMBARRA
ASSOCIACIÓ DE PARES ONADA
ASSOCIACIÓ MATINADA
ASSOCIACIÓ SINERGRUP
CAIXA CATALUNYA
CAIXA TERRASSA
CLIENTS
CENTRES DE SALUT MENTAL
DIARI MÉS TARRAGONA
DIARI DE TARRAGONA
DIPUTACIÓ DE TARRAGONA
DIRECCIÓ GENERAL DE POLÍTIQUES D'IGUALTAT D'OPORTUNITATS EN EL TREBALL
DOW CHEMICAL IBERICA
ESTIVAL PARK
FEDERACIÓ APPS
FONS SOCIAL EUROPEU
FUNDACIÓ CAIXA TARRAGONA
FUNDACIÓ LA CAIXA
FUNDACIÓ UN SOL MÓN: XARXA D'HABITATGES D'INCLUSIÓ
FUNDACIÓ M^a FRANCISCA ROVIRALTA
GRUP DE VOLUNTARIS
INSTITUT MUNICIPAL DE SERVEIS SOCIALS DE TARRAGONA
INCORPORA. OBRA SOCIAL "LA CAIXA"
JOIERIA ZAIDA
MITJANS DE COMUNICACIÓ
OBRA SOCIAL CAJA MADRID
PACTE SANTES CREUS
PORT AVENTURA
PROGRAMA ECA CAJA MADRID
PROVEÏDORS
SERVEI ESPECIALITZAT EN SALUT MENTAL I DISCAPACITAT
SERVEI CATALÀ D'OCUPACIÓ
TREBALLADORS FUNDACIÓ ONADA
UNIÓ ESPORTIVA TORREDEMBARRA
UNIVERSITAT ROVIRA I VIRGILI
VICSAN





Fundació **Onada**

FUNDACIÓ PRIVADA ONADA
C/Mercuri, 163 - Pol. Ind Riu Clar
43006 Tarragona
Tel. 902 027 305 · Fax 902 024 941
www.onada.org

Dossier imprès amb paper ecològic
Dosier impreso con papel ecológico

